

Souschef

**Maria Friis Larsen**

Indenrigs- og Sundhedsministeriet

Sundhedsøkonomisk Center

Hermed fremsendes Dansk Cardiologisk Selskabs Høringsvar vedrørende de kardiologiske takster.

## Konsekvens af Takstforslag 2011

### Kardiologi

Forskel i 2010-værdi	Forskel i 2010-værdi	
Stationære patienter	Ambulante patienter	I alt
-10,4 %	-12,5 %	-10,8 %
-243 mio	-74 mio	-317 mio

En nedskrivning af produktionsværdien på 317 mio svarende til 11 % for det Kardiologiske område

Konsekvensberegningerne fra ISM viser at ændringsforslaget ikke betyder særlige samlede omkostningsændringer på regions -og sygehusniveau.

Det markante fald i kardiologien er imidlertid et problem da DRG systemet i tiltagende grad appliceres på afdelingsniveau - som det i ringe grad er egnet til - med uoverskuelige budgetmæssige konsekvenser for de enkelte kardiologiske afdelinger, når ISM estimerer og foreslår takster som ikke engang kan dække utensiliebehovet til selv de billigste og ukomplicerede forløb i visse grupper.

De oprindelige forudsætninger for DK-DRG (klinisk meningsfulde grupper, ressourcehomogenitet og et overskueligt antal grupper), hvor der meget restriktivt kun blev

oprettet ganske få overordnede DRG grupper er tydeligvis gradvis og i tiltagende grad frafaldet bl.a. for at tilgodese lokale behov og indskydelser, ofte ud fra specifikke administrative behov, med oprettelse af utallige DRG-grupper og efterfølgende stor risiko for uoverskuelighed og fejl. Og validiteten af nettoresultatet kan slet ikke tolkes og overskues udelukkende af administratorer og økonomer.

Det er selvfølgelig oplagt at fokusere på de grupper, hvor ændringerne fra 2010 til 2011 er størst - og alt andet lige er det mest belejligt at fordøje, at taksten stiger. Men principielt kan et fald jo også dække over, at 2010 taksten har været for høj. Ydermere - det forhold at taksten fra 2010 til 2011 er nogenlunde uændret eller vokser lidt er jo ikke en garanti for at beløbet er korrekt.

Når man gennemgår den beskrevne takstudregningsproces i skrivelsen "TAKSTBEREGNING FOR SYGEHUSE" med de mange elementer, der indgår, og de omfattende flow-charts, er det oplagt, at der kan ske mange tekniske fejl og utilsigtede placeringer.

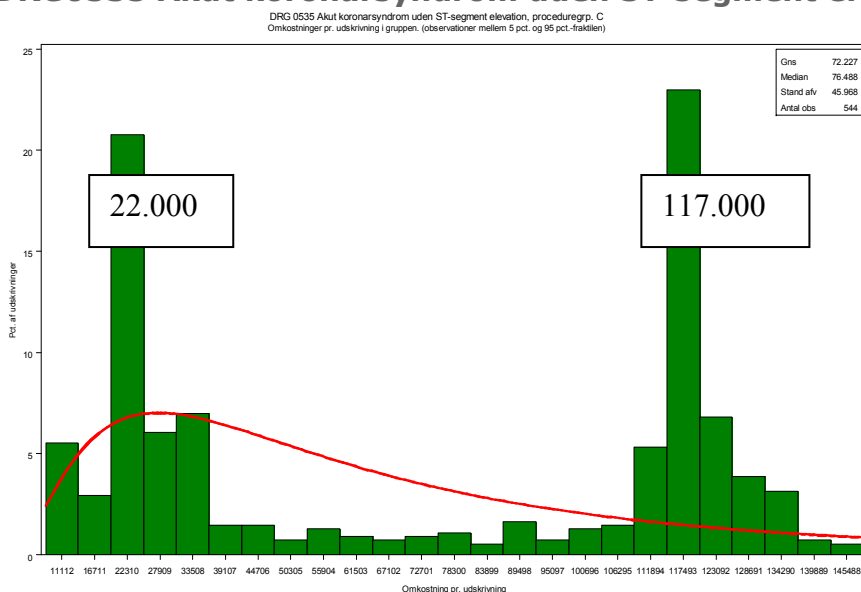
Med de komplet ulogiske og meget store ændringer i mange takster, er det påfaldende, at ISMs økonomer kun finder behov for at henlede opmærksomheden på nogle enkelte småting.

Ved gennemgang af kolonnen "Sygehuse" i fremsendt excel-fil ( Tabel 1), ser man, at takstberegningerne baserer sig på et alt for stort antal sygehuse i mange grupper - jf. at fx tidligere takstberegning for PM implantation inddrog Glostrup Hospital, hvor der ikke lægges pacemakere. Dette fænomen kan også være en generel fejlkilde i de aktuelle beregninger.

Kolonnediagrammerne i Visual-DRG fer viser omkostninger per udskrivning procentuelt fordelt, er for for fleres vedkommende tydelig bifasiske som udtryk for inhomogenitet.

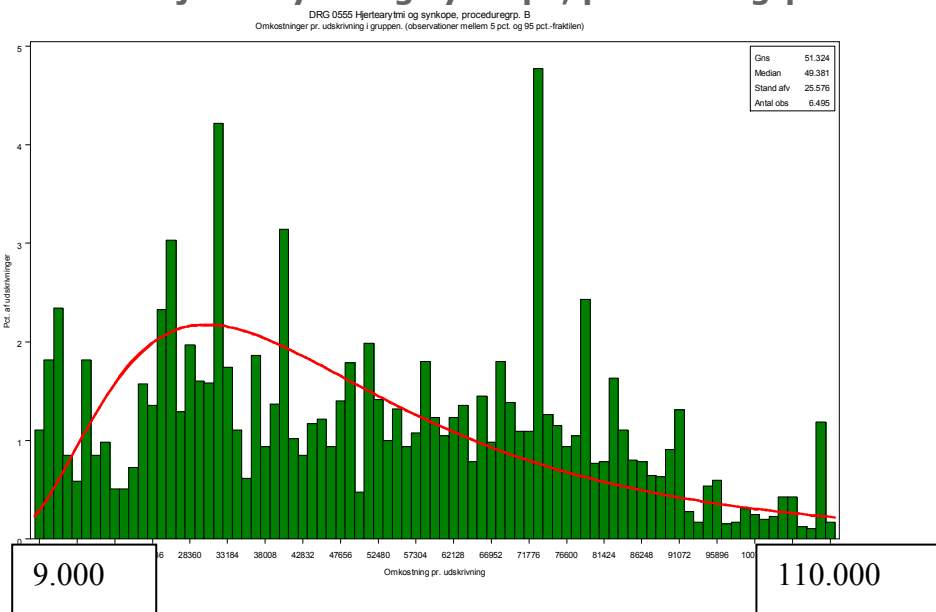
Ex:

### DRG0535 Akut koronarsyndrom uden ST-segment elevation, proceduregrp. C



Andre indeholder en række observationer hidrørende fra et for lavt omkostningsniveau og meget stor spredning.

### DRG0555 Hjerterytmie og synkope, proceduregrp. B



Som tidligere er beregningsresultatet af taksterne helt uigennemskueligt. Vi, som har den klinisk kardiologiske indsigt på dette felt, er alt for langt fra takstberegningssproessen, og de ansvarlige i ISM er selvsagt ikke i stand til at bedømme de resultater, de kommer frem til.

Tidligere og nylige udførlige takstberegninger og forslag til ændringer med inddragelse af DCS er kuldkastet (stentklapper -CT-scanning - amb. takster - elektrofysiologi)

Samlet set må takstberegningen forkastes fra DCS' side (ikke blot grupperne med store takstændringer kan være forkerte - det gælder alle gruppers takst). Som et absolut minimum må ISM redegøre for detaljerne bag ændringerne i de grupper, der falder i takst: der skal redegøres for, hvilke hospitaler i de specifikke grupper, der indgår, og om det er 1. sengedags/besøgsomkostninger, 2. ydelsesomkostninger (og i givet fald hvilke) og/eller 3. særligt omkostningstunge ydelser (og i givet fald hvilke), som har forårsaget takstfaldet - mhp at detektere evt. fejl. Det foreslås, at der foretages en helt ny takstberegning med deltagelse af mindst en kardiolog som konsulent, også fremadrettet. De kardiologiske konsulenter skal i forløbet bl.a. præsenteres for de grupper af sygehuse, der er anvendt til beregningerne, og de ydelsespriser og sengedags/besøgsomkostninger, der er indgået i fastsættelsen af taksterne.

Slutteligt: vi bør igen gennemgå/rette lister over A, B og C koderne evt. indføre flere undergrupper med mulighed for kombination/addition og specificitet svarende til de enkelte kardiologiske subspecialer

## Specifikke kommentarer:

- DAGS: De ambulante kardiologiske takster falder igen samlet 12,5%. **De er faldet markant de sidste mange år.** Er det ændring i case mix eller en fantastisk produktivitet/effektivitetssøgning af kardiologerne eller hvori begrundes faldet i "produktionsværdi" år efter år.
- Der er oprettet en sammedagspakke til 4.385 kr. som hedder atrieflimren – det er ikke defineret hvad det omfatter. Det er ikke noget vi (det faglige selskab - DRG-gruppen eller Arbejdsgruppen for arytmi og elektrofysiologi ) har talt med ISM om og om der evt. skulle etableres andre sammedagspakker. Der foreligge tilhørende definitioner af hvad en sammedagspakke som minimum indeholder af ydelser. Hvorfra kommer dette initiativ?
- PG14D: CT af hjertet med angiografi: Uagtet en nylig udførlig omkostningsberegning foretaget i samarbejde med DCS stiger CTC med ca 50 % fra 7.800 til 12.205 så det koster mere end end regelret KAG! I Visual DRG er medianværdien 10.000 - tydeligvis baeret på et enkelt center. CTC kan i øvrigt ikke ses i det udsendte skema over ambulans konsekvensberegning. Se nedenstående kommentar fra Arbejdsgruppen for Imaging Nucleus/DCS
- DRG0509: Hjerteklap-operation, stentklap: Stentklap taksten er næsten faldet til kostprisen af klappen uagtet en nylig udførlig omkostningsberegning foretaget i samarbejde med DCS og ISM's takstberegning i Visual-DRG 2011 viser en anden og mere retvisende takst: 264.909 Kr. (Trimpunkt 17 dage Antal patienter i gruppen: 36 Gns. liggetid 11 dage).
- DRG 0553 Hjertearytmi og synkope, m. særlig ablation og computermapping bliver reduceret fra 92.000 till knap 51.000 kr. se nedenstående kommentar fra arbejdsgruppen for arytmi og elektrofysiologi under DCS.
- DRG 0549, DRG [0550](#), DRG [0551](#): Taksterne på patienter med udført børneprocedure falder mærkbart og uden forklaring i den kliniske virkelighed.
- DRG 566 Andre kredsløbsslidelser stiger fra 12. 215 til 80.969 må være en klar fejl og vil være oplagt mål for kodeskred og creep. For at kvalificere til denne gruppe skal der blot være kredsløbssygdom og en komplicerende diabetes mellitus-diagnose.

- Ambulant PG04B - Kardiologisk proceduregruppe A-C er en gruppe vi tidligere har foreslået nedlagt - den indeholder imidlertid mere end 5.000 patienter med et kalkuleret fald i værdi på 60% - denne gruppe er tilsyneladende ikke eentydig og homogen og vil være oplagt mål for kodeskred - creep.
- Nogle af de kardiologiske patienter bliver i system 2011 omrubriceret til en gruppe der hedder: Multipatologi og moderat funktionsnedsættelse - det forstår vi ikke.
- DRG 0513 Implantation af ICD med udvidelse af koronararterie er tidligere beregnet til takst på 378.714 på baggrund af 130 pt. og en liggetid på 12 dage - nu er taksten sat ned til 247.836 i 2011 hvilket næppe dækker udgifter til utensilier.
- DRG 567 Rehabilitering efter hjertetilfælde stiger fra 12.119 til 27.422 - det er vist aldrig defineret hvad der kvalificerer til at bruge denne kode -det er jo typisk ikke en stationær behandling og denne gruppe vil blive et oplagt mål for kodeskred og creep
- Vi skal endnu engang opfordre til at man til omkostningsberegningerne kalkulerer hvad en klinisk konfrontationstime andrager for forskellige personalegrupper - da man naturligvis ikke kan anvende personaletimeløn direkte i en omkostningsopgørelse i forbindelse med en specifik procedure. Fra en 37t arbejdsuge fragår tid til konferencer - efteruddannelse, undervisning ferie sygdom osv.osv. - således at en effektiv klinisk konfrontationstime udgør en timeløn justeret for ovennævnte. Omkostningerne ved en effektiv konfrontationstime der er understøttet af et speciallæge/specielsygeplejeske med specialfunktioner i et døgnvagttag alle ugens dage er selvsagt meget dyrere end en almindelig overenstkøstmæssig timeløn.

På vegne af DRG arbejdsgruppen under Dansk Cardiologisk Selskab

Lars Romer Krusell  
Skejby Sygehus

Steffen Helqvist  
Rigshospitalet

## Kommentar fra Arbejdsgruppen for arytmi og elektrofysiologi

DRG arbejdsgruppen har anmodet arbejdsgruppen for arytmi og elektrofysiologi om kommentarer til forslag for DRG-takster i 2011.

Arbejdsgruppen har følgende kommentarer:

- DRG taksten (**0514**) for implantation af ICD er reduceret betydeligt fra kr. 232.515 i 2010 til kr. 142.143 i 2011. De faktiske udgifter til implantation af en ICD overstiger i betydelig grad den foreslåede reducerede takst. Minimum 30 % af de implanterede ICD'er i Danmark er CRT-ICD hvilket har en høj indkøbspris på ca. kr. 160.000-180.000 (afhængig af udbudsprisen og model). De øvrige skønnes til at være fordelt på 50 % VVI-ICD og 50 % DDD-ICD. I forbindelse med implantationen skal der medregnes indlæggelse på 2 døgn, operatør tid på 2 timer, 2-3 sygeplejersker (3 timer) og anæstesi personale. Priserne på VVI/DDD-ICD ligger på ca. kr. 140.000 i indkøb. Afhængig af ICD modellen skal der implanteres 1-3 elektroder som koster ca. kr. 3000-5000 per stykke.

- DRG taksten (0553) for behandling af arytmier (Hjertearytmi og synkope, m. særlig ablation og computermapping) er reduceret fra kr. 92.153 i 2010 til kr. 50.873 i 2011.

Arytmi arbejdsgruppen har tidligere (2008) gjort sundhedsstyrelsen opmærksom på, at den daværende DRG takst (ca. kr. 55.000) ikke dækkede de reelle udgifter til radiofrekvensablation af en række komplekse arytmier. Radiofrekvensablation af disse arytmier (atrieflimren, ventrikulær takykardi, atypisk atrieflagren, fokal atrial takykardi) kræver brug af avanceret elektrofysiologisk udstyr og computermapping. Følgende skønnes at være minimum udgifter til utensilier, personaleforbrug og sengedøgnsforbrug:

- 2-3 korte sheat samt skyl (ca. kr. 1.000)
- Sinus Coronarius kateter (ca. kr. 4.000)
- RV kateter (ca. kr. 1.000)
- 1-2 lang sheat (ca. kr. 3.000)
- Ablationskateter (ca. kr. 17.000)
- Transseptal nål (ca. kr. 2.000)
- Lasso kateter (ca. kr. 6.000)
- Reference patches (ca. kr. 6.000)
- CT/MR scanning af cor (pris ?)
- TTE og TEE forude for indgrebet.
- Minimum 2 døgn indlæggelse.
- Operationstid på 3-4 timer (en læge).
- Minimum 2 sygeplejersker til indgrebet (8 timer)

Der skal gøres opmærksom på, at visse indgreb foretages i generel anæstesi på enkelte centre. Det er desuden ikke sjældent, at operatørerne bliver nød til at skifte

ablationskateter under indgrebene. Ligeledes skønnes at indgreb hos børn er betydeligt mere omkostningsfulde i det disse indgreb foretages under generel anæstesi.

Hvis DRG-kontorets omkostningsmatrix ligger til grund for de foreslåede DRG-takst reduktioner, må der være systematiske fejl i indberetningen hertil.

I forhold til de faktiske omkostninger til utensilier, personaleforbrug og sengedagsforbrug afspejler de nuværende (2010) DRG-takster for hhv. ICD-implantation (0514) og for kompleks ablation med anvendelse af computermapping (0553) efter arbejdsgruppens mening udmærket de reelle omkostninger ved de pågældende behandlinger.

Arbejdsgruppen er desuden uforstående overfor begrebet sammedagspakke for atrieflimren (kr. 4385) med mindre at begrebet dækker en klinisk kontrol samt evt. ekkokardiografi.

### **Kommentar fra Arbejdsgruppen for Imaging Nucleus/DCS**

Det synes ikke umiddelbart genneskueligt hvad begrundelsen for en øgning af DRG-taksten for Hjerte-CT som beskrevet skulle være.

Hvis der i DRG taksten også er inkluderet afskrivning på det kostbare CT udstyr kunne dette være en god forklaring.

Hvis dette ikke er tilfældet synes en sådan øgning ikke umiddelbart velbegundet - en DRG-takst for CT-KAG er formentlig velplaceret med takst lig eller måske en anelse højere end hvad der gives for invasiv KAG -

men ikke så substantiel en stigning som foreslås.

Hvis der er mulig vil jeg gerne udbede mig den tilgrundliggende forklaring på den foreslåede DRG takst stigning.

mvh

Klaus Kofoed  
Formand Imaging Nucleus/DCS

Tabel 1: STATIONÆRE Grupper

DRG 2011	DRG 2010	Navn	Takst 2011	Takst 2010	Antal observationer	Antal sygehuse	Delta %
					Stationære		
0501	0501	Indsættelse af mekanisk hjerte	1.462.165	1.591.782	3	1	-129.617
0502	0502	Hjertetransplantation	576.201	603.483	33	2	-27.282
0504	0504	Hjerteoperation med implantation af ICD	340.245	530.199	8	3	-189.954
0508	0509	Hjerteklap-operation, m. stentklap	174.799	264.909	146	3	-90.110
0513	0513	Implantation af ICD med udvidelse af koronararterie	247.836	378.714	135	5	-130.878
0514	0514	Implantation af ICD	142.143	232.515	2.077	5	-90.372
0531	0531	Akut myokardieinfarkt med ST-segment elevation, proceduregrp. C	86.947	122.978	959	8	-36.031
0532	0532	Akut myokardieinfarkt med ST-segment elevation, proceduregrp. B	64.040	62.323	3.598	27	1.717
0533	0533	Akut myokardieinfarkt med ST-segment elevation, proceduregrp. A	24.772	26.364	768	17	-1.592
0534	0534	Akut myokardieinfarkt med ST-segment elevation	20.491	20.129	7.569	39	362
0535	0535	Akut koronarsyndrom uden ST-segment elevation, proceduregrp. C	78.020	120.450	585	8	-42.430
0536	0536	Akut koronarsyndrom uden ST-segment elevation, proceduregrp. B	58.634	55.087	3.482	28	3.547
0537	0537	Akut koronarsyndrom uden ST-segment elevation, proceduregrp. A	18.830	20.715	4.635	18	-1.885
0538	0538	Akut koronarsyndrom uden ST-segment elevation	13.166	12.933	36.651	38	233
0539	0539	Stabil iskæmisk hjertesygdom, proceduregrp. B og/eller C	52.779	60.483	7.089	22	-7.704
0540	0540	Stabil iskæmisk hjertesygdom, proceduregrp. A	11.968	14.687	8.701	17	-2.719
0541	0541	Stabil iskæmisk hjertesygdom/brystsmerter	11.922	11.258	20.253	39	664
0542	0542	Hjertesvigt, herunder kardiogent shock, proceduregrp. C	115.507	112.919	72	9	2.588
0543	0543	Hjertesvigt, herunder kardiogent shock, proceduregrp. B	74.703	74.019	514	29	684
0544	0544	Hjertesvigt, herunder kardiogent shock, proceduregrp. A	25.335	28.979	1.112	15	-3.644
0545	0545	Hjertesvigt og shock	30.679	30.463	13.104	41	216
0546	0546	Erhvervede hjerteklapsygdomme, proceduregrp. B og/eller C	77.994	70.968	159	16	7.026



0547	0547	Erhvervede hjerteklapsygdomme, proceduregrp. A	15.597	16.935	1.993	17	-1.338
0548	0548	Erhvervede hjerteklapsygdomme	24.276	24.065	3.317	39	211
0549	0549	Medfødte hjertesygdomme, proceduregrp. C	78.204	89.212	213	2	-11.008
0550	0550	Medfødte hjertesygdomme, proceduregrp. B	49.805	67.946	93	3	-18.141
0551	0551	Medfødte hjertesygdomme, proceduregrp. A	36.950	48.734	143	7	-11.784
0552	0552	Medfødte hjertesygdomme	21.532	21.461	735	34	71
0553	0553	Hjerterytmie og synkope, m. særlig ablation og computermapping	50.873	92.153	1.233	5	-41.280
0554	0554	Hjerterytmie og synkope, proceduregrp. C	83.759	81.984	520	15	1.775
0555	0555	Hjerterytmie og synkope, proceduregrp. B	52.385	48.372	8.041	33	4.013
0556	0556	Hjerterytmie og synkope, proceduregrp. A	20.776	24.170	1.938	16	-3.394
0557	0557	Hjerterytmie og synkope	12.982	12.564	55.556	40	418
0558	0558	Andre hjertesygdomme, proceduregrp. C	84.219	113.949	90	7	-29.730
0559	0559	Andre hjertesygdomme, proceduregrp. B	47.734	46.509	554	24	1.225
0560	0560	Andre hjertesygdomme, proceduregrp. A	16.475	20.189	3.769	18	-3.714
0561	0561	Andre hjertesygdomme	11.869	11.825	20.049	40	44
0562	0562	Endocarditis	83.470	81.336	1.285	39	2.134
0563	0563	Årebetændelse i de dybe vener	15.876	17.871	5.383	40	-1.995
0564	0564	Hypertension	14.462	14.787	8.248	39	-325
0565	0565	Perifer karsygdom	22.307	24.583	9.428	41	-2.276
0566	0566	Andre kredsløbsdiagnoser	80.969	12.215	91	18	68.754
0567	0567	Rehabilitering efter hjertetilfælde	27.422	12.119	1.093	25	15.303
0568	0568	Observation for sygdom i kredsløbsorganerne	8.978	9.169	1.909	37	-191

## DAGS

DAGS-gruppetekst, 2010	DAGS-gruppetekst, 2011	Antal obs.	Produktionsværdi, Takstsystem 2010	Produktionsværdi, Takstsystem 2011	Forskel i pct.
PG04B - Kardiologisk proceduregruppe A-C	PG04D - Kardiologisk proceduregruppe A-C	5.477	62.971.279	24.622.656	-60,9
PG04B - Kardiologisk proceduregruppe A-C	PG04D - Kardiologisk proceduregruppe A-C	101	1.031.519	335.724	-67,45
PG04C - Kardiologisk undersøgelse, kompliceret	PG04E - Kardiologisk undersøgelse, kompliceret	3.037	8.665.500	7.310.059	-15,64
PG04C - Kardiologisk undersøgelse, kompliceret	SP01C - Sammedagspakke: Lungesygdomme, udredning	8	22.821	38.344	68,02
PG04C - Kardiologisk undersøgelse, kompliceret	SP01J - Sammedagspakke: UL, flere procedurer, kompl. og ukompl	1	2.853	5.624	97,15
PG04C - Kardiologisk undersøgelse, kompliceret	PG04E - Kardiologisk undersøgelse, kompliceret	63	99.003	77.931	-21,28
PG04D - Kardiologisk undersøgelse, udvidet	0213 - Div. mindre kirurgiske indgreb, laserbehandling, apparaturkrævende specialundersøgelser mm. u. generel anæstesi	1	2.554	2.902	13,61
PG04D - Kardiologisk undersøgelse, udvidet	2708 - Strålebehandling, konventionel, 1 fraktion	1	2.554	3.383	32,44
PG04D - Kardiologisk undersøgelse, udvidet	PG04F - Kardiologisk undersøgelse, udvidet	142.083	366.117.442	307.132.467	-16,11
PG04D - Kardiologisk undersøgelse, udvidet	PG10E - Tandbehandling, let	1	3.754	4.890	30,26
PG04D - Kardiologisk undersøgelse, udvidet	PG13D - Geriatri, behandling	4	10.217	11.928	16,75
PG04D - Kardiologisk undersøgelse, udvidet	SP01D - Sammedagspakke: Atrieflimren	4	10.217	22.220	117,48
PG04D - Kardiologisk undersøgelse, udvidet	SP01J - Sammedagspakke: UL, flere procedurer, kompl. og ukompl	17	44.439	95.608	115,15
PG04D - Kardiologisk undersøgelse, udvidet	PG04F - Kardiologisk undersøgelse, udvidet	5.066	6.450.928	5.021.827	-22,15
PG04E - Kardiologisk undersøgelse, almindelig	PG04G - Kardiologisk undersøgelse, almindelig	40.917	80.851.214	81.292.594	0,55

DRG-gruppetekst, 2010	DRG-gruppetekst, 2011	Antal obs.	Produktionsv ærdi, Takstsystem 2010	di, Takstsystem 2011	Forskel i pct.
0501 - Indsættelse af mekanisk hjerte	0501 - Indsættelse af mekanisk hjerte	3	4.818.724	4.534.722	-5,89
0502 - Hjertertransplantation	0502 - Hjertertransplantation	22	13.434.716	12.728.299	-5,26
0503 - Hjerteroperation med dialyse	0503 - Hjerteroperation med dialyse	166	99.091.652	104.695.293	5,66
0503 - Hjerteroperation med dialyse	0505 - Sternuminfektion	1	599.859	424.457	-29,24
0503 - Hjerteroperation med dialyse	1512 - Børn med fødselsvægt > 2499 gram, meget komplicerede	5	3.011.258	895.827	-70,25
0504 - Hjerteroperation med implantation af ICD	0504 - Hjerteroperation med implantation af ICD	5	2.673.970	1.702.992	-36,31
0505 - Sternuminfektion	0505 - Sternuminfektion	4	1.300.734	1.694.420	30,27
0506 - Medfødte hjertesygdomme med hjerteroperation	0506 - Medfødte hjertesygdomme med hjerteroperation	178	32.750.475	33.725.320	2,98
0506 - Medfødte hjertesygdomme med hjerteroperation	1501 - Død eller overflyttet til anden afdeling inden 2 døgn, meget komplicerede	3	572.864	0	-100
0506 - Medfødte hjertesygdomme med hjerteroperation	1502 - Død eller overflyttet til anden afdeling inden 2 døgn, moderat komplicerede	1	185.454	0	-100
0506 - Medfødte hjertesygdomme med hjerteroperation	1508 - Børn med fødselsvægt 1000 - 2499 gram, meget komplicerede	1	185.454	284.384	53,34
0506 - Medfødte hjertesygdomme med hjerteroperation	1512 - Børn med fødselsvægt > 2499 gram, meget komplicerede	10	1.872.476	1.384.574	-26,06
0506 - Medfødte hjertesygdomme med hjerteroperation	1513 - Børn med fødselsvægt > 2499 gram, moderat komplicerede	2	370.908	74.116	-80,02
0507 - Kombinerede hjerteroperationer	0507 - Kombinerede hjerteroperationer	572	118.601.856	133.512.256	12,57
0508 - Hjerterklap-operation	0509 - Hjerterklap-operation	933	176.487.703	189.436.331	7,34
0509 - Hjerterklap-operation, stentklap	0508 - Hjerterklap-operation, m. stentklap	119	32.154.159	20.861.871	-35,12
0510 - By-pass-operation	0510 - By-pass-operation	1.675	238.316.115	275.806.343	15,73
0511 - Reoperationer efter hjerteroperation	0511 - Reoperationer efter hjerteroperation	30	5.344.689	7.205.556	34,82
0512 - Andre hjerteroperationer	0512 - Andre hjerteroperationer	129	18.579.515	17.701.955	-4,72
0513 - Implantation af ICD med udvidelse af koronararterie	0513 - Implantation af ICD med udvidelse af koronararterie	70	26.401.207	17.132.238	-35,11
0514 - Implantation af ICD	0514 - Implantation af ICD	1.284	301.762.410	178.291.779	-40,92
0515 - Endovaskulær stentgraft	0515 - Endovaskulær stentgraft	183	29.902.561	28.028.117	-6,27
0516 - Amputationer, m. cirkulationssvigt, ekskl. arme, hænder og tæer	0516 - Amputationer, m. cirkulationssvigt, ekskl. arme, hænder og tæer	1.224	139.830.293	135.526.177	-3,08
0517 - Amputationer, m. cirkulationssvigt, arme, hænder og tæer	0517 - Amputationer, m. cirkulationssvigt, arme, hænder og tæer	94	5.284.112	4.557.838	-13,74
0518 - Mindre operationer på kredsløbsorganerne	0518 - Mindre operationer på kredsløbsorganerne	375	25.707.849	26.126.027	1,63
0518 - Mindre operationer på kredsløbsorganerne	1513 - Børn med fødselsvægt > 2499 gram, moderat komplicerede	1	0	0	0
0519 - Central karkirurgi med mors	0519 - Central karkirurgi med mors	41	2.616.686	3.746.711	43,19
0520 - Større central karkirurgi	0520 - Større central karkirurgi	90	17.456.565	16.454.475	-5,74
0521 - Central karkirurgi	0521 - Central karkirurgi	645	73.391.124	78.341.674	6,75
0522 - Større perifer karkirurgi	0522 - Større perifer karkirurgi	685	68.887.146	67.017.515	-2,71
0523 - Perifer karkirurgi	0523 - Perifer karkirurgi	1.076	68.101.362	67.620.734	-0,71

0524 - Mindre perifer karkirurgi	0524 - Mindre perifer karkirurgi	348	14.996.089	16.558.150	10,42
0525 - Endovaskulær behandling m. stent	0525 - Endovaskulær behandling m. stent	602	40.965.164	24.263.648	-40,77
0526 - Endovaskulær behandling u. stent	0526 - Endovaskulær behandling u. stent	952	54.560.056	40.025.839	-26,64
0527 - Anlæggelse af dialysefistel	0527 - Anlæggelse af dialysefistel	192	3.298.588	3.303.970	0,16
0528 - Varicebehandling, kompliceret	0528 - Varicebehandling, kompliceret	25	531.266	323.900	-39,03
0529 - Varicebehandling, ukompliceret	0529 - Varicebehandling, ukompliceret	210	2.148.539	2.360.179	9,85
0530 - Andre kredsløbsoperationer	0530 - Andre kredsløbsoperationer	1.035	74.553.999	72.713.189	-2,47
0530 - Andre kredsløbsoperationer	1508 - Børn med fødselsvægt 1000 - 2499 gram, meget komplicerede	1	0	284.384	0
0531 - Akut myokardieinfarkt med ST-segment elevation, proceduregrp. C	0531 - Akut myokardieinfarkt med ST-segment elevation, proceduregrp. C	553	66.837.214	46.804.420	-29,97
0532 - Akut myokardieinfarkt med ST-segment elevation, proceduregrp. B	0532 - Akut myokardieinfarkt med ST-segment elevation, proceduregrp. B	1.925	119.663.484	121.669.610	1,68
0533 - Akut myokardieinfarkt med ST-segment elevation, proceduregrp. A	0533 - Akut myokardieinfarkt med ST-segment elevation, proceduregrp. A	448	10.890.917	10.113.026	-7,14
0534 - Akut myokardieinfarkt med ST-segment elevation	0534 - Akut myokardieinfarkt med ST-segment elevation	4.800	87.976.375	87.180.803	-0,9
0534 - Akut myokardieinfarkt med ST-segment elevation	2643 - Multipatologi og moderat funktionsnedsættelse	3	68.869	323.338	369,5
0534 - Akut myokardieinfarkt med ST-segment elevation	2644 - Multipatologi og let funktionsnedsættelse	1	0	84.422	0
0535 - Akut koronarsyndrom uden ST-segment elevation, proceduregrp. C	0535 - Akut koronarsyndrom uden ST-segment elevation, proceduregrp. C	310	37.769.500	24.086.679	-36,23
0536 - Akut koronarsyndrom uden ST-segment elevation, proceduregrp. B	0536 - Akut koronarsyndrom uden ST-segment elevation, proceduregrp. B	2.116	117.393.544	121.909.053	3,85
0537 - Akut koronarsyndrom uden ST-segment elevation, proceduregrp. A	0537 - Akut koronarsyndrom uden ST-segment elevation, proceduregrp. A	2.583	51.769.739	45.988.606	-11,17
0538 - Akut koronarsyndrom uden ST-segment elevation	0538 - Akut koronarsyndrom uden ST-segment elevation	21.678	277.596.752	268.638.363	-3,23
0538 - Akut koronarsyndrom uden ST-segment elevation	2644 - Multipatologi og let funktionsnedsættelse	1	25.871	84.422	226,31
0539 - Stabil iskæmisk hjertesygdom, proceduregrp. B og/eller C	0539 - Stabil iskæmisk hjertesygdom, proceduregrp. B og/eller C	4.316	261.658.871	225.571.718	-13,79
0540 - Stabil iskæmisk hjertesygdom, proceduregrp. A	0540 - Stabil iskæmisk hjertesygdom, proceduregrp. A	5.055	74.823.969	61.089.031	-18,36
0541 - Stabil iskæmisk hjertesygdom/brystsmerter	0541 - Stabil iskæmisk hjertesygdom/brystsmerter	11.965	131.305.603	139.059.714	5,91
0541 - Stabil iskæmisk hjertesygdom/brystsmerter	2643 - Multipatologi og moderat funktionsnedsættelse	1	0	105.073	0
0542 - Hjertesvigt, herunder kardiogent shock, proceduregrp. C	0542 - Hjertesvigt, herunder kardiogent shock, proceduregrp. C	41	4.126.742	4.187.395	1,47
0543 - Hjertesvigt, herunder kardiogent shock, proceduregrp. B	0543 - Hjertesvigt, herunder kardiogent shock, proceduregrp. B	339	24.192.482	23.862.596	-1,36
0544 - Hjertesvigt, herunder kardiogent shock, proceduregrp. A	0544 - Hjertesvigt, herunder kardiogent shock, proceduregrp. A	703	20.043.159	17.639.793	-11,99
0545 - Hjertesvigt og shock	0545 - Hjertesvigt og shock	8.353	233.623.858	229.859.882	-1,61
0545 - Hjertesvigt og shock	2642 - Multipatologi og svær funktionsnedsættelse	4	79.616	496.502	523,62
0545 - Hjertesvigt og shock	2643 - Multipatologi og moderat funktionsnedsættelse	5	69.725	321.697	361,38
0545 - Hjertesvigt og shock	2644 - Multipatologi og let funktionsnedsættelse	4	100.366	345.933	244,67
0546 - Erhvervede hjerteklapsygdomme, proceduregrp. B og/eller C	0546 - Erhvervede hjerteklapsygdomme, proceduregrp. B og/eller C	119	7.324.225	7.758.262	5,93

0547 - Erhvervede hjerteklapsygdomme, proceduregrp. A	0547 - Erhvervede hjerteklapsygdomme, proceduregrp. A	1.245	21.575.707	19.452.756	-9,84
0548 - Erhvervede hjerteklapsygdomme	0548 - Erhvervede hjerteklapsygdomme	2.183	49.173.739	48.122.511	-2,14
0548 - Erhvervede hjerteklapsygdomme	2644 - Multipatologi og let funktionsnedsættelse	3	85.603	266.097	210,85
0549 - Medfødte hjertesygdomme, proceduregrp. C	0549 - Medfødte hjertesygdomme, proceduregrp. C	161	14.479.871	12.590.844	-13,05
0550 - Medfødte hjertesygdomme, proceduregrp. B	0550 - Medfødte hjertesygdomme, proceduregrp. B	48	3.320.503	2.407.146	-27,51
0550 - Medfødte hjertesygdomme, proceduregrp. B	1501 - Død eller overflyttet til anden afdeling inden 2 døgn, meget komplicerede	2	136.979	25.251	-81,57
0550 - Medfødte hjertesygdomme, proceduregrp. B	1508 - Børn med fødselsvægt 1000 - 2499 gram, meget komplicerede	1	0	284.384	0
0550 - Medfødte hjertesygdomme, proceduregrp. B	1512 - Børn med fødselsvægt > 2499 gram, meget komplicerede	8	68.490	517.890	656,16
0551 - Medfødte hjertesygdomme, proceduregrp. A	0551 - Medfødte hjertesygdomme, proceduregrp. A	88	4.286.612	3.214.650	-25,01
0552 - Medfødte hjertesygdomme	0552 - Medfødte hjertesygdomme	678	11.403.864	10.887.822	-4,53
0552 - Medfødte hjertesygdomme	1502 - Død eller overflyttet til anden afdeling inden 2 døgn, moderat komplicerede	24	454.286	911.816	100,71
0552 - Medfødte hjertesygdomme	1506 - Børn med fødselsvægt < 1000 gram eller GA < 28 uger, moderat komplicerede	1	23.466	300.686	1.181,36
0552 - Medfødte hjertesygdomme	1509 - Børn med fødselsvægt 1000 - 2499 gram, moderat komplicerede	10	168.671	1.079.813	540,19
0552 - Medfødte hjertesygdomme	1513 - Børn med fødselsvægt > 2499 gram, moderat komplicerede	87	1.505.810	2.280.645	51,46
0553 - Hjerterytmie og synkope, m. særlig ablation og computermapping	0553 - Hjerterytmie og synkope, m. særlig ablation og computermapping	845	78.666.848	43.036.126	-45,29
0554 - Hjerterytmie og synkope, proceduregrp. C	0554 - Hjerterytmie og synkope, proceduregrp. C	304	25.059.652	25.231.855	0,69
0555 - Hjerterytmie og synkope, proceduregrp. B	0555 - Hjerterytmie og synkope, proceduregrp. B	4.471	218.341.194	229.806.669	5,25
0556 - Hjerterytmie og synkope, proceduregrp. A	0556 - Hjerterytmie og synkope, proceduregrp. A	1.156	28.335.641	23.886.520	-15,7
0557 - Hjerterytmie og synkope	0557 - Hjerterytmie og synkope	34.112	423.034.736	432.435.017	2,22
0557 - Hjerterytmie og synkope	2642 - Multipatologi og svær funktionsnedsættelse	3	0	123.242	0
0557 - Hjerterytmie og synkope	2643 - Multipatologi og moderat funktionsnedsættelse	6	84.788	533.484	529,2
0557 - Hjerterytmie og synkope	2644 - Multipatologi og let funktionsnedsættelse	11	277.904	783.692	182
0558 - Andre hjertesygdomme, proceduregrp. C	0558 - Andre hjertesygdomme, proceduregrp. C	53	6.127.950	4.502.121	-26,53
0559 - Andre hjertesygdomme, proceduregrp. B	0559 - Andre hjertesygdomme, proceduregrp. B	362	16.679.985	16.631.555	-0,29
0560 - Andre hjertesygdomme, proceduregrp. A	0560 - Andre hjertesygdomme, proceduregrp. A	2.288	46.848.861	37.657.609	-19,62
0561 - Andre hjertesygdomme	0561 - Andre hjertesygdomme	12.843	144.481.730	144.546.086	0,04
0561 - Andre hjertesygdomme	2638 - Svulster uden specifik behandling, pat. 0-17 år	1	17.420	15.819	-9,19
0561 - Andre hjertesygdomme	2642 - Multipatologi og svær funktionsnedsættelse	1	26.521	125.009	371,35
0561 - Andre hjertesygdomme	2643 - Multipatologi og moderat funktionsnedsættelse	1	33.856	106.840	215,57
0561 - Andre hjertesygdomme	2644 - Multipatologi og let funktionsnedsættelse	2	22.132	173.555	684,2
0562 - Endocarditis	0562 - Endocarditis	893	55.068.005	55.702.022	1,15

<b>0562 - Endocarditis</b>	<b>2643 - Multipatologi og moderat funktionsnedsættelse</b>	1	83.754	106.840	27,56
<b>0562 - Endocarditis</b>	<b>2644 - Multipatologi og let funktionsnedsættelse</b>	1	0	0	0